

RAPPORT FINANCIER

BILAN DE L'ANNÉE 2020 ET PROJETS POUR 2021

COMPTE DE RESULTAT

	2020	2019		2020	2019
Achats	722 €	1 252 €	Prestations de Service	1 280 €	3 090 €
Services extérieurs	8 361 €	10 580 €	Subventions d'exploitation	91 563 €	65 793 €
Autres services ext	18 615 €	21 710 €	Autres produits de gestion	12 372 €	6 355 €
Contributions formation	346 €	219 €	Produits financiers	160 €	128 €
Charges de personnel	62 138 €	50 212 €	Produits exceptionnels	885 €	554 €
Charges diverses de gestion	4 €	3 €	Transfert de charges	11 439 €	9 807 €
Charges exceptionnelles	543 €	280 €			
Dotations amortissement	3 €				
Dotation aux provisions	8 000 €				
TOTAL DES CHARGES	98 731 €	84 256 €	TOTAL DES PRODUITS	117 698 €	85 726 €
Résultat bénéficiaire	18 967 €	1 470 €	Résultat déficitaire	- €	- €
Mise à disposition de biens		- €	Prestations en nature	43 130 €	27 053 €
Bénévolat	43 130 €	27 053 €			
TOTAL	160 828 €	112 779 €	TOTAL	160 828 €	112 779 €

BILAN

	2020	2019		2020	2019
Matériel de	515 €		Fonds propres	39 920 €	38 450 €
Amortissements	- 3 €		Fonds Associatif	10 000 €	20 000 €
Titre immobilisés	1 546 €	1 546 €	Résultat	18 967 €	1 470 €
			TOTAL		
			CAPITAUX		
			PROPRES	68 887 €	59 920 €
TOTAL ACTIF			PROVISIONS	8 000 €	- €
IMMOBILISE	2 058 €	1 546 €	Fournisseurs et		
Subventions à			autres dettes	5 930 €	6 472 €
recevoir	10 825 €	11 254 €	Personnel	1 389 €	1 864 €
Créances	20 662 €	22 627 €	Impôts et	2 604 €	3 121 €
Trésorerie	64 953 €	46 692 €	Frais bénévoles	2 989 €	4 392 €
			TOTAL DETTES	12 913 €	15 849 €
TOTAL ACTIF			Produits		
CIRCULANT	96 440 €	80 573 €	constatés		
Charges			d'avance	8 888 €	6 701 €
constatées					
d'avance	189 €	351 €			
TOTAL ACTIF	98 687 €	82 469 €	TOTAL PASSIF	98 687 €	82 469 €

LES AIDES ACCORDÉES

CONSEIL DÉPARTEMENTAL 25 000 €
 CONSEIL RÉGIONAL 39 696 €
 CHAMBRE D'AGRICULTURE 7 525 €
 MSA FC 3 300 €
 FDVA 3 700 €

VOUS NOUS AVEZ SOUTENUS !

COTISATIONS ET DONNS 12 361 €

LES PERSPECTIVES POUR 2021

- ↳ Mettre en place des **formations collectives sur le pâturage**, pour permettre aux personnes accompagnées et aux bénévoles de **se rencontrer et de participer à un projet commun**
- ↳ Organiser **les 30 ans de l'association** Solidarité Paysans Jura



RAPPORT D'ACTIVITE 2020

ASSOCIATION D'ACCOMPAGNEMENT ET DE DÉFENSE DES PERSONNES EN DIFFICULTÉ ET DE LEUR FAMILLE EN MILIEU AGRICOLE ET RURAL

SOLIDARITÉ PAYSANS JURA

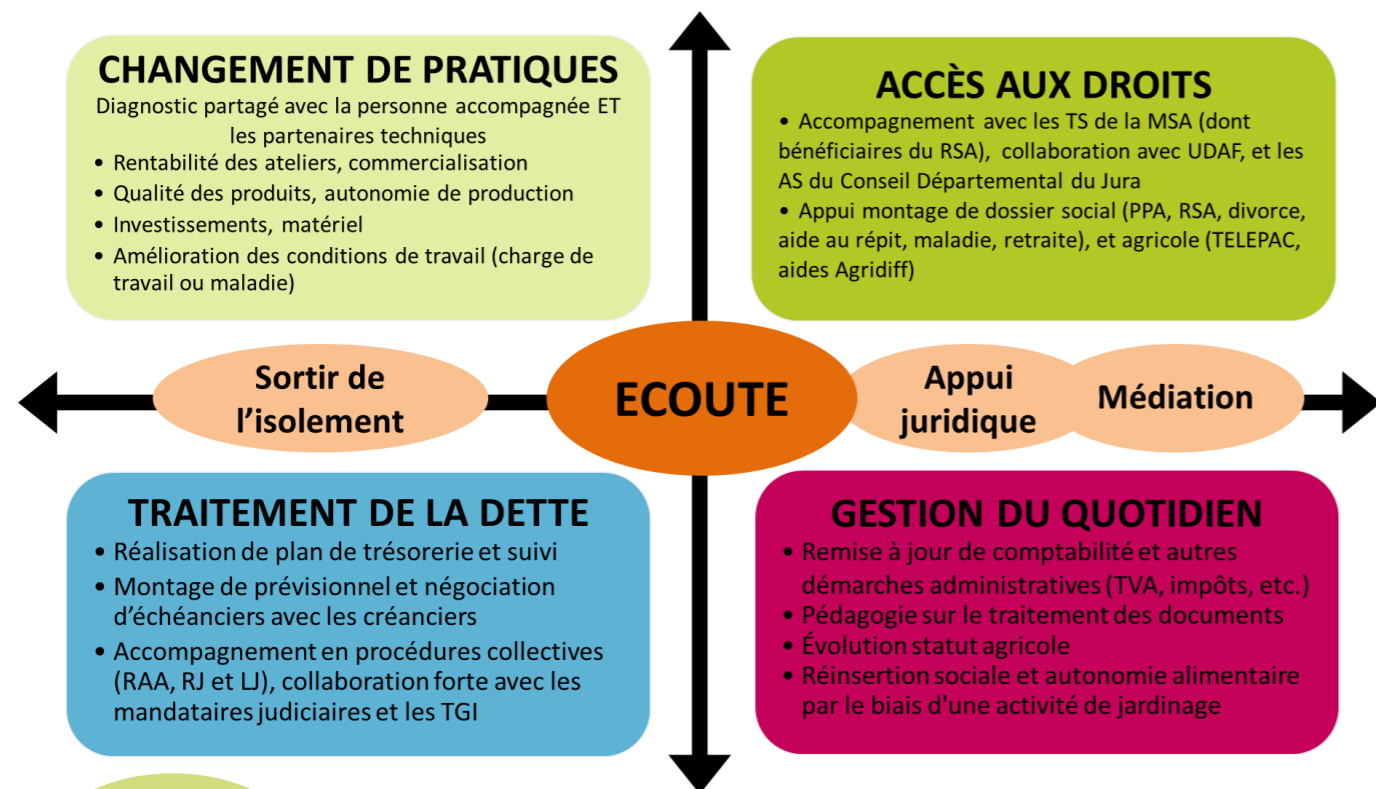
455 rue du Colonel de Casteljaud - 39000 LONS-LE-SAUNIER

Avec le soutien de



DEFENSE ET ACCOMPAGNEMENT

PERSONNES EN DIFFICULTE EN MILIEU AGRICOLE ET RURAL



149

bénéficiaires

PUBLIC AGRICOLE

86 familles bénéficiaires

19 nouveaux accompagnements

8 clôtures de dossiers dans l'année

1300 h

d'accompagnement

Moyenne : 5 dossiers/bénévole

CARACTÉRISATION DES BÉNÉFICIAIRES

« PUBLIC INSERTION »

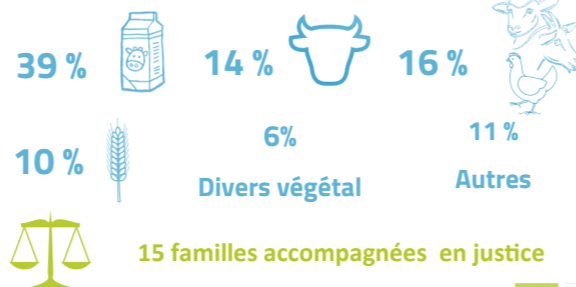
34 % de femmes

66 % d'hommes

CARACTÉRISATION DES BÉNÉFICIAIRES

« PUBLIC AGRICOLE »

15 % de femmes, 74 % d'hommes, 10% de couples



SE FORMER pour mieux accompagner

2 réunions collectives de suivi de dossiers

1 séance de relecture de pratique

A cause de la crise sanitaire, les autres formations prévues ont été décalées à 2021

COMMUNIQUER pour PREVENIR des difficultés

2 interventions auprès de public en création de projet agricole

Plus de 1000 journaux distribués aux adhérents et partenaires

4 articles de presse

Des plaquettes chez nos partenaires

TRAVAILLER en PARTENARIAT pour les accompagnements

Collaboration étroite avec des comptables, la DDT, le TGI et les mandataires

Expertise de la juriste de Solidarité Paysans Jura et National

3 Expertes pour le dispositif AREA

VIE ASSOCIATIVE

DES BESOINS HUMAINS DE PLUS EN PLUS IMPORTANTS POUR RÉPONDRE AUX DEMANDES



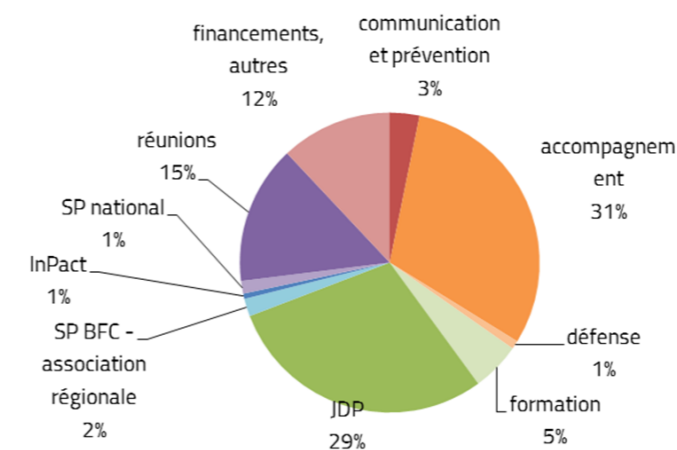
UNE EQUIPE COMPOSEE DE

3 SALARIEES (ÉQUIVALENT 2,13 ETP)

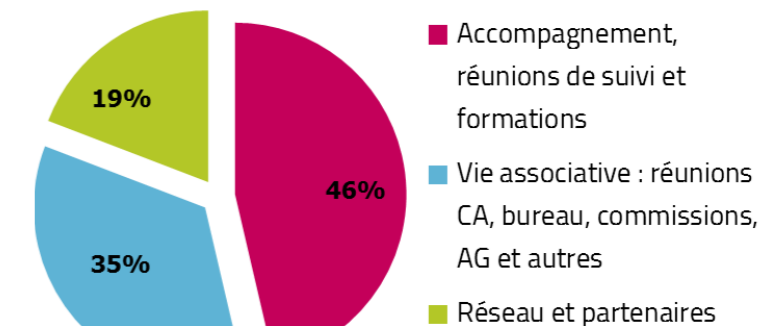
40 BENEVOLES DONT 34 ACCOMPAGNATEUR.RICE.S

13 ADMINISTRATEUR.RICE.S

TEMPS DE TRAVAIL SALARIÉ



UN INVESTISSEMENT PLURIEL DES BENEVOLES



LES FAITS MARQUANTS DE 2020

LES CHANGEMENTS DE PRATIQUES: UN LEVIER POUR REDRESSER LES EXPLOITATIONS EN DIFFICULTÉ?

Depuis 2015, Solidarité Paysans analyse les parcours d'agriculteur.rice.s fragilisé.e.s ayant adopté des pratiques relevant d'une agriculture plus cohérente, autonome et économe, leur permettant de rebondir. Ces témoignages (dont 3 jurassiens!) couvrent une belle diversité de systèmes de productions : viticulture, bovins, arboriculture, chèvres, maraîchage, volailles...



L'étude complète, finalisée en décembre 2020, a été publiée lors d'un colloque mettant en lumière divers témoignages de changements de pratiques; leur difficulté de mise en œuvre mais aussi les effets positifs. Ces parcours permettent d'analyser les transformations qui s'opèrent dans le rapport au travail.

COVID: PERTURBATIONS

Dès le 1^{er} confinement, l'association s'est mobilisée : lien avec le CIGC, collectif « Pour une Alimentation Locale et Solidaire », maintien du contact avec les jardinier.e.s et agriculteur.rice.s ...

Le fonctionnement et les finances de l'association ont aussi été perturbé.

9 NOUVEAUX.ELLES BÉNÉVOLES....

... ont débuté des accompagnements en 2020 et participé à des formations.

JARDINS DU PARTAGE

9 jardins en fonctionnement (Poligny, Brevans, Clairvaux-les-lacs, Ste-Agnès, St-Amour, Cousance, Thoirette)

Partenariat avec la communauté de commune Cœur du Jura..

1000 h de bénévolat « vie associative »

8 Conseils d'Administration

6 réunions de Bureau

12 réunions de Commissions

+ 1 administratrice au National

RESCRIT MECENAT

Les missions des associations Solidarité Paysans sont dignes d'intérêt général. Le réseau national a coordonné l'uniformisation de rescrit mécénat pour les associations locales. Le travail a abouti !

Solidarité Paysans Jura dispose du statut d'organisme d'intérêt général ayant la capacité de délivrer des reçus fiscaux aux particuliers et entreprises qui lui versent des dons.

Nous sommes désormais une...

Association reconnue d'intérêt général

Don déductible à 66%



Liberté • Égalité • Fraternité

RÉPUBLIQUE FRANÇAISE

Association reconnue d'intérêt général

TOOKETS

La caisse locale du Crédit Agricole Poligny-Arbois-Salins a choisi Solidarité Paysans Jura comme bénéficiaire de l'opération « Tookets ». Ainsi, grâce à la participation des sociétaires du Crédit Agricole, 3000 € ont été versés à l'association.