

# RAPPORT FINANCIER

## BILAN DE L'ANNÉE 2018 ET PROJETS POUR 2019

### COMPTE DE RESULTAT

	2018	2017		2018	2017
Achats	1 521,96	1 225,60	Prestations de Service	3 543,40	8 872,10
Services extérieurs	8 808,34	8 317,57	Subventions d'exploitation	52 768,27	49 930,36
Autres services extérieur	20 843,53	21 691,36	Autres produits de gestion	3 329,17	5 316,01
Contributions formation continue	252,79	203,23	Produits financiers	141,18	171,02
Charges de personnel	46 686,57	47 372,93	Produits exceptionnels	1 500,00	
Charges diverses de gestion	50,85		Transfert de charges	12 890,16	20 138,16
Charges exceptionnelles	1 739,41	2,96	<b>TOTAL DES PRODUITS</b>	<b>74 172,18</b>	<b>84 427,65</b>
<b>TOTAL DES CHARGES</b>	<b>79 903,45</b>	<b>78 813,65</b>	Résultat déficitaire	5 731,27	
Résultat bénéficiaire		5 614,00	Prestations en nature	33 347,57	21 041,88
Mise à disposition de biens			<b>TOTAL</b>	<b>33 347,57</b>	<b>21 041,88</b>
Bénévolat	33 347,57	21 041,88			
<b>TOTAL</b>	<b>33 347,57</b>				

### BILAN

	2018	2017		2018	2017
Titre immobilisés	1 447	1 447	Fonds Associatif	26 671	26 671
			Report à nouveau	17 510	11 896
			Résultat exercice	-5 731	5 614
<b>TOTAL ACTIF IMMOBILISE</b>	<b>1 447</b>	<b>1 447</b>	<b>TOTAL CAPITAUX PROPRES</b>	<b>38 450</b>	<b>44 181</b>
Produits à recevoir subventions	18 925	7 450	Fournisseurs et autres dettes	4 821	2 296
Divers produits à recevoir	9 447	11 797	Personnel rémunérations dues	2 117	3 357
Placement	23 141	30 558	MSA et organismes sociaux	2 903	4 040
Banque Crédit Mutuel	6 105	10 456	Frais bénévoles	4 070	3 365
Banque Crédit Agricole FC	815	1 266	<b>TOTAL DETTES</b>	<b>13 912</b>	<b>13 058</b>
<b>TOTAL ACTIF CIRCULANT</b>	<b>58 433</b>	<b>61 527</b>	Produits constatés d'avance	7 867	5 735
Charges constatées d'avance	349		<b>TOTAL PASSIF</b>	<b>60 229</b>	<b>62 974</b>
<b>TOTAL ACTIF</b>	<b>60 229</b>	<b>62 974</b>			

### LES AIDES ACCORDÉES

**CONSEIL DÉPARTEMENTAL** 33 000€  
**CONSEIL RÉGIONAL** 9 000 €  
**CHAMBRE D'AGRICULTURE** 4 000 €  
**MSA FC** 3 900 € / **FDVA** 3 400 €  
**VOUS NOUS AVEZ SOUTENUS**  
**COTISATIONS ET DONNS** 3300 €

### LES PERSPECTIVES POUR 2019

- La nécessité de **recruter un poste salarié** pour l'accompagnement des familles en difficulté dans le milieu agricole et rural
- Une **campagne d'information** décentralisée sur le département pour permettre l'intégration de **nouveaux bénévoles** dans l'équipe
- Profiter d'une **communication nationale** inédite (infographies, soutien de Guillaume Canet, don militant Biocoop), pour démultiplier les **actions de prévention** auprès des familles en difficulté dans le milieu agricole et rural
- Une **recherche de financements** active pour répondre aux besoins
- La mise en place d'un **observatoire** pour mieux caractériser et valoriser notre accompagnement



## RAPPORT D'ACTIVITE 2018

### ASSOCIATION D'ACCOMPAGNEMENT ET DE DÉFENSE DES PERSONNES EN DIFFICULTÉ ET DE LEUR FAMILLE EN MILIEU AGRICOLE ET RURAL

#### SOLIDARITÉ PAYSANS JURA

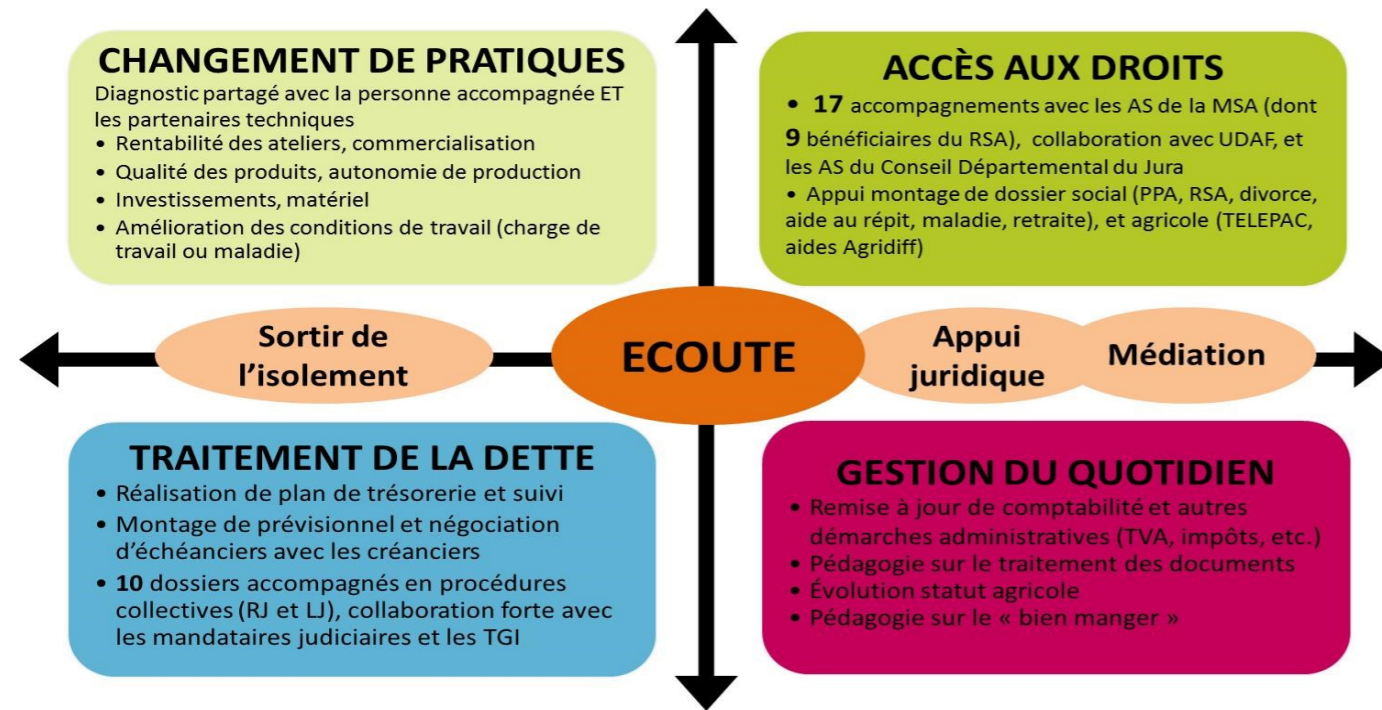
455 rue du Colonel de Casteljou - 39000 LONS-LE-SAUNIER  
 03 84 24 95 11 – [jura@solidaritepaysans.org](mailto:jura@solidaritepaysans.org) – [www.solidaritepaysans.org/jura](http://www.solidaritepaysans.org/jura)

Avec le soutien de



## DEFENSE ET ACCOMPAGNEMENT

### PERSONNES EN DIFFICULTE EN MILIEU AGRICOLE ET RURAL

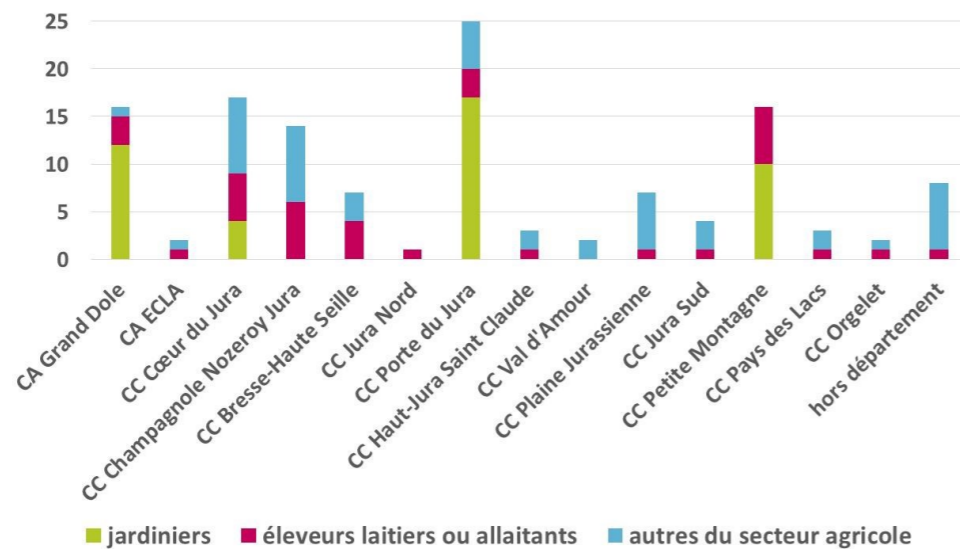


**127**  
bénéficiaires

**+ 3000h**  
d'accompagnement

#### PUBLIC AGRICOLE

11 nouveaux accompagnements  
10 signalements



#### SE FORMER pour mieux accompagner

15 PARTICIPANTS EN MOYENNE  
6 réunions collectives de relecture de pratiques  
1 journée sur l'écoute active  
1 journée sur la gestion administrative  
3 journées juridiques (RJ, LJ, RAA)

#### COMMUNIQUER pour PREVENIR des difficultés

2 interventions auprès de public en création de projet agricole  
Plus de 1000 journaux distribués aux adhérents et partenaires  
1 ferme ouverte  
8 articles de presse  
Des plaquettes chez nos partenaires

#### TRAVAILLER en PARTENARIAT pour une meilleure efficacité des accompagnements

Collaboration étroite avec le TGI et les mandataires  
15 h d'expertise de notre juriste  
Intervention comme accompagnateur en CDO-P  
2 Experts dans le nouveau dispositif AgriDiff

## VIE ASSOCIATIVE

### DES BESOINS HUMAINS DE PLUS EN PLUS IMPORTANTS POUR RÉPONDRE AUX DEMANDES



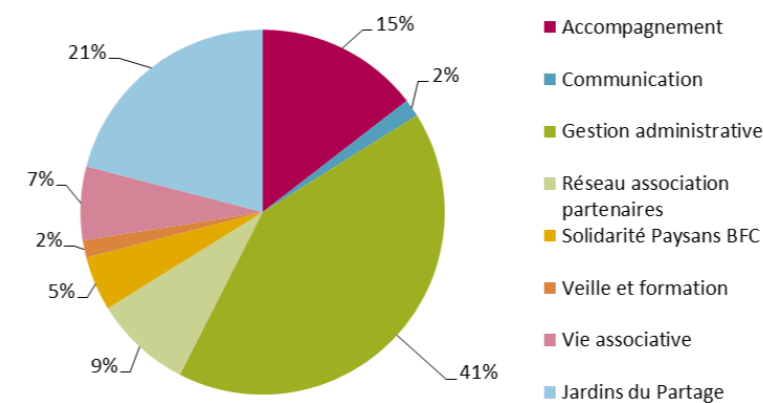
UNE EQUIPE  
COMPOSEE DE

2 SALARIEES (ÉQUIVALENT 1.3 ETP)

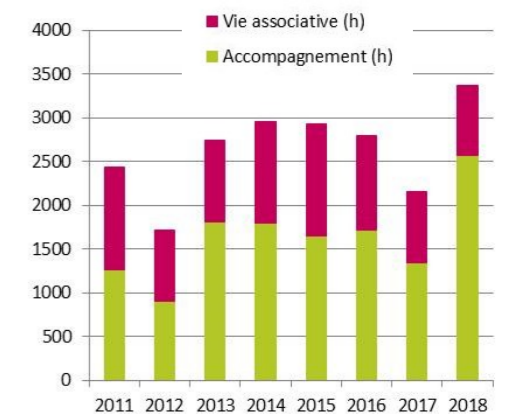
40 BENEVOLES DONT 37 ACCOMPAGNATEURS

12 ADMINISTRATEURS

#### TEMPS DE TRAVAIL SALARIÉ



#### UNE EXPLOSION DU TEMPS BENEVOLE



## LES FAITS MARQUANTS DE 2018

### FERME OUVERTE

"Soutenir et maintenir des paysans en territoire isolé" était le thème choisi par l'association lors des portes ouvertes d'une ferme à Graveleuse, Rosay en Petite Montagne.

De nombreux élus locaux ont répondu présents et les échanges ont permis de rappeler : l'importance de maintenir des territoires ruraux vivants avec des paysans nombreux ; le rôle structurant de la filière Comté dans la dynamisation agricole de la Petite Montagne ; et enfin les problèmes posés par la situation climatique, qui encore cette année a relevé tous les défis en terme de sécheresse.

Le témoignage du paysan accompagné a mis en valeur les capacités de résilience des paysans que nous accompagnons, et nous motive à construire et à proposer des alternatives pour changer la réalité, avec l'appui des politiques.

### RECONNAISSANCE DU CONSEIL RÉGIONAL

via une subvention de 35 000 € accordée à notre association régionale

Absence de coordinateur sur les Jardins du Partage pendant 7 mois, lié à une insécurité financière

### RÉALISATION DE 3 MONOGRAPHIES

pour contribuer au travail fait au niveau national sur les changements de pratiques vers des systèmes plus autonomes

615 h de bénévolat « vie associative »

6 Conseils d'Administration  
7 réunions de Bureau  
11 réunions de Commissions  
+ 1 administratrice au National

### SOLIDARITÉ PAYSANS ... UN ACTEUR AU SERVICE DE LA DÉFENSE DES AGRICULTEURS EN DIFFICULTÉ AU CŒUR D'UNE POLITIQUE PUBLIQUE

2018 a été l'année de la mise en place du nouveau dispositif « Agridiff ». Ce fut un moment politique fort pour Solidarité Paysans, qui part son implication avec le Ministère dans le montage de ce nouveau dispositif a permis :

- l'ouverture d'un audit à la demande du paysan, sans l'avis préalable de la cellule d'accompagnement ;
- L'accès au dispositif pour les agriculteurs sans comptabilité ;
- La possibilité pour le Préfet d'habiliter Solidarité Paysans pour la réalisation d'audit
- L'accès aux bénévoles à la fonction d'expert

Solidarité Paysans Jura a été reconnu comme expert par le Préfet. Les experts désignés se sont impliqués fortement dans la réalisation d'un modèle d'audit au niveau national. Solidarité Paysans se tient prête à accompagner les paysans qui le désirent, lorsque le dispositif sera lancé dans le Jura.